

Sada pro vyhřívání Hlásiče kouře lineárního MHG 662

Pokyny pro projektování, montáž a údržbu

Verze 02/2014

1. Rozsah použití

Sada pro vyhřívání 6XV 825 127 je zvláštním příslušenstvím hlásiče kouře lineárního MHG 662. Úkolem vyhřívání hlásiče je zabránit orosování průzoru na hlásiči a na držáku kamery, ve kterém je umístěn koutový hranol. Orosením průzorů dochází k útlumu infračerveného paprsku a tím k vyhlášení planého poplachu na hlásiči. K orosování dochází kondenzací vodních par na chladném povrchu hlásiče a hranolu při nárůstu teploty okolního vzduchu.

Topné těleso s regulačním obvodem je instalováno v hlásiči i v držáku kamery s koutovým hranolem.

Sada pro vyhřívání 6XV 825 127 obsahuje:

- Držák kamery - pro montáž krytu kamery.
- Kryt kamery upravený 6XF 698 059/Z, do kterého se upevní pomocí matice M20 × 2 hranol koutový 6XF 848 117/Z.
- Držák sestavený 6XF 668 030/Z s regulačním obvodem a topným tělesem.

2. ZÁKLADNÍ TECHNICKÉ ÚDAJE

Pracovní podmínky

Sada pro vyhřívání 6XV 825 127 je určena pro prostředí chráněná proti povětrnostním vlivům s klasifikací podmínek podle ČSN EN 60721-3-3:

K: klimatické podmínky pro prostředí	3K5
- rozsah pracovních teplot	-25 °C až +70 °C
- max. relativní vlhkost vzduchu	95 % při 40 °C
- bez kondenzace, námrazy a tvorby ledu	
Z: zvláštní podmínky	3Z1 tepelné záření zanedbatelné
B: biologické podmínky	3B1 bez přítomnosti flory a fauny
C: chemické podmínky	3C2
S: mechanicky aktivní látky	3S1
M: mechanické podmínky	3M2
Doba trvání významné teploty (45 °C až 70 °C)	2 měs./rok
Doba trvání významné vlhkosti (85 % až 95 % / ≤ 40 °C)	100 hod./rok

Technické parametry

Napájení		ze zálohovacího zdroje 24 V
Odběr sady	při zapnutí	1,4 A
	po 30 s provozu	0,7 A
Regulační obvod topení	zapíná při teplotě	nižší než 15° C
	vypíná při teplotě	25° C
Průřez připojitelných vodičů		(0,2 ÷ 1,5) mm ²
Rozměry a tvar		viz obrázek
Hmotnost		cca 1700 g

3. BEZPEČNOSTNÍ POŽADAVKY

Výrobek je určen k provozu se zařízením bezpečným ve smyslu ČSN EN 60950.

4. Montáž vyhřívání do hlásiče a do držáku kamery

Před montáží vyhřívání do hlásiče musí být hlásič namontován a zapojen podle návodu k montáži hlásiče MHG 662.

Na pravé straně hlásiče odmontujeme zásepku a nahradíme vývodkou z příslušenství sady vyhřívání. Ve spodní části hlásiče (v prostoru u vývodek) vyšroubujeme dva samopřezné šrouby 3×8 mm, které přidržují v krabici nosný plech hlásiče. Vývodkou protáhneme do krabice hlásiče napájecí vodiče pro vyhřívání a odizolované konce vodičů připojíme do svorkovnice na desce regulátoru topení.



LITES Liberec s.r.o., Oblouková 135, 463 03 Stráž nad Nisou

Sada pro vyhřívání Hlásiče kouře lineárního MHG 662

Pokyny pro projektování, montáž a údržbu

Verze 02/2014

Držák sestavený 6XF 668 030/Z vložíme do krabice hlásiče deskou regulátoru nahoru tak, aby se otvory v Držáku sestaveném kryly s otvory v nosném plechu hlásiče a zašroubujeme zpět samořezné šrouby 3×8 mm. Urovnáme přívodní napájecí vodiče (vodiče se nesmí dotýkat topného tělesa a nesmí procházet prostorem optiky hlásiče) a přebytečnou délku vodičů vytáhneme ven z krabice hlásiče. Vývodku dotáhneme, případně vodič ve vývodce utěsníme.

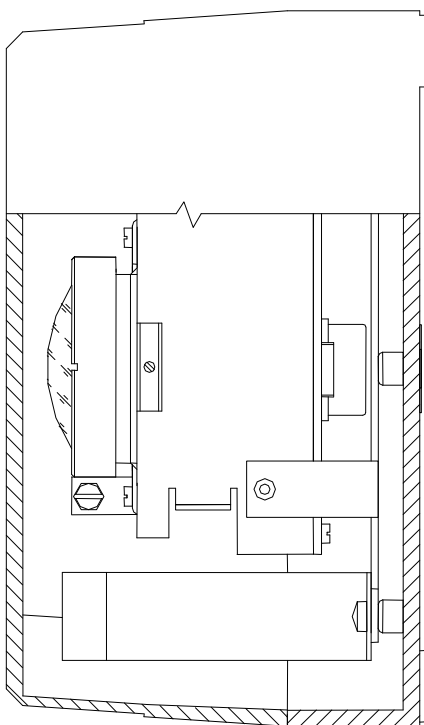
Připojíme k zálohovanému zdroji 24V. Další vyhřívání se k napájecímu zdroji připojí paralelně.

V místě umístění koutového hranolu upevníme držák na kameru, na něj namontujeme Kryt kamery upravený 6XF 698 059. Oba díly jsou ze Sady pro vyhřívání 6XV 825 127.

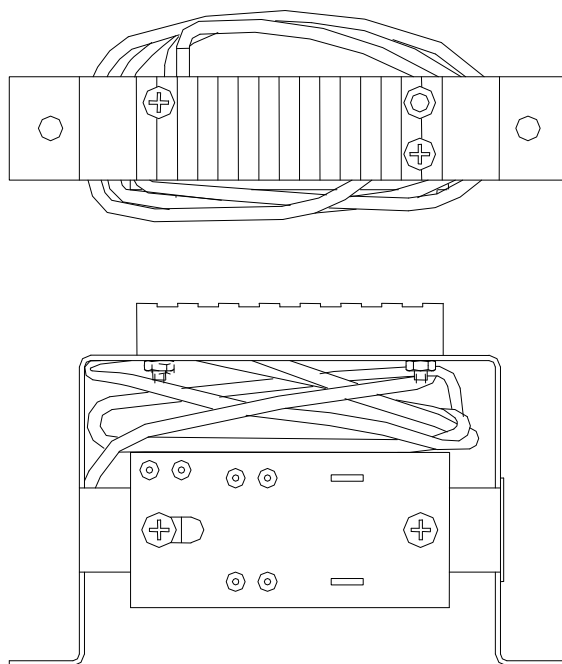
Kryt z přední strany otevřeme povolením dvou šroubů plastového držáku vstupního okénka. Vyjmeme nosnou desku s držákem pro hranol a na držák upevníme hranol koutový pomocí přiložené matice M20 × 2 optickou částí hranolu směrem ke vstupnímu okénku krytu. Do krytu kamery přivedeme vodič nasunutím do vývodky pro napájení ohřevu. Odizolované vodiče připojíme do svorkovnice na desce regulace v zadní části nosné desky. Pokud je namontováno více krytů, propojení provedeme dalším vodičem procházejícím druhou vývodkou.

Po připojení vodiče nosnou desku s hranolem zasuneme do drážky v krytu kamery a kryt uzavřeme.

U p o z o r n ě n í : Pokud se montáž vyhřívání hlásiče provádí na již používaném hlásiči, je nutné po ukončení montáže provést kontrolu seřízení optické osy a nové nastavení pracovní úrovně signálu.



Obr. 1 Boční řez hlásičem MHG 662
Ve spodní části obrázku je znázorněno umístění Držáku sestaveného 6XF 668 030/Z

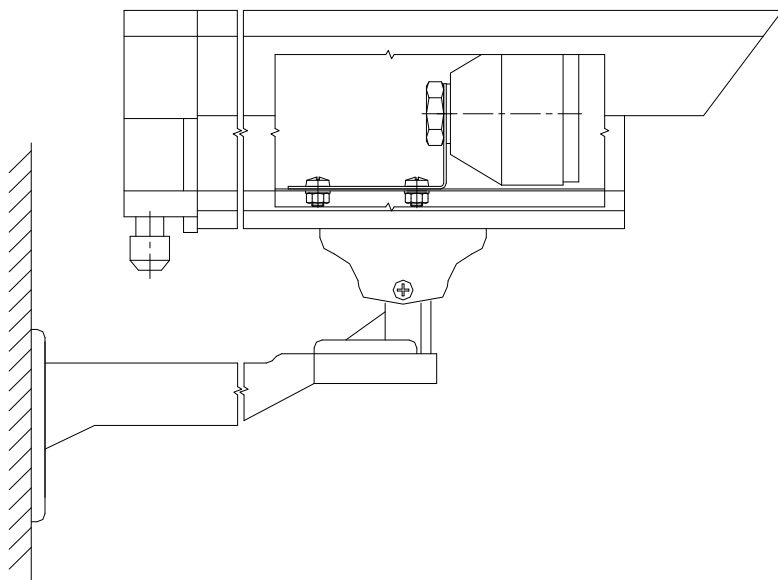


Obr. 2 Držák sestavený 6XF 668 030/Z s regulačním obvodem a topným tělesem

Sada pro vyhřívání Hlásiče kouře lineárního MHG 662

Pokyny pro projektování, montáž a údržbu

Verze 02/2014



Obr. 3 Hranol koutový v krytu kamery upraveném 6XF 698 059 na držáku kamery ze sady pro vyhřívání 6XV 825 127

5. ÚDRŽBA

Čištění

Uživatelé smí být prováděno pouze povrchové čištění, bez demontáže krytu. Provádí se vysavačem nebo suchým či navlhčeným (ne mokrým) hadříkem na povrchu krytu. Funkčně důležitá je čistota a nepoškozenost povrchu průzorů. Interval se volí podle místních podmínek pracovního prostředí a stavu hlásičů vyhodnoceného ústřednou EPS.

Kontrola

Kontroluje se funkce posilovacího zdroje 24 V, který vyhřívání napájí a čistota průzorů hlásiče a krytu kamery, ve kterém je umístěn odrazný hranol. Základní funkční způsobilost se ověří při kontrole hlásiče lineárního.

6. BALENÍ, PŘEPRAVA, SKLADOVÁNÍ

Balení

Sada pro vyhřívání se dodává v zabaleném stavu. Obal je opatřen označením výrobku, označením výrobce a značkami charakterizujícími způsob zacházení s výrobkem.

LITES Liberec s.r.o. se sídlem Oblouková 135, 463 03 Stráž nad Nisou prohlašuje, že daný typový obal splňuje požadavky § 3 a 4 zákona č. 477/2001 Sb. o obalech a o změně některých zákonů, ve znění pozdějších předpisů.

LITES Liberec s.r.o. má uzavřenou smlouvu se společností EKO-KOM o zpětném odběru a využití odpadů z obalů.

Sada pro vyhřívání Hlásiče kouře lineárního MHG 662

Pokyny pro projektování, montáž a údržbu

Verze 02/2014

Přeprava

Sady pro vyhřívání musí být přepravovány v krytých dopravních prostředcích bez přímého vlivu povětrnosti za klimatických podmínek uvedených v čl. 112 TPTE 82-356/03.

Při přepravě nesmí docházet k hrubým otřesům a s výrobky musí být zacházeno ve smyslu značek na obalu.

Skladování

Výrobky musí být skladovány v krytých objektech, v prostředí bez agresivních par, plynů, prachu. V objektech musí být udržovány podmínky dle článku 113 TPTE 82-356/03. Výrobky musí být skladovány v neporušeném obalu a při vybalování (zvláště v zimním období) musí být ponechány 5 hodin v obalu v pracovních podmínkách, aby nedošlo k jejich orosení.

7. Záruka

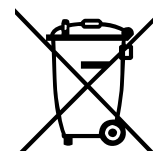
Výrobce poskytuje odběrateli záruku na výrobek v souladu s platnými obchodními podmínkami.

Výrobce neručí za vady vzniklé hrubým nebo neodborným zacházením popř. nesprávným skladováním.

8. Nakládání s elektroodpady

Na základě zákona č.185/2001 Sb. o odpadech a vyhlášky č. 352/2005 o nakládání s elektrozařízeními a elektroodpady výrobky elektrické požární signalizace LITES spadají do skupiny 9 - Přístroje pro monitorování a kontrolu a podléhají zpětnému odběru.

Plnění povinnosti vyplývající pro LITES Liberec s.r.o. ze zákona o odpadech, zajišťuje provozovatel kolektivního systému pro zpětný odběr, oddělený sběr, zpracování, využití a odstranění elektrozařízení a elektroodpadu na území ČR firma:



RETELA s.r.o.
Podnikatelská 547
190 11 Praha 9 – Běchovice